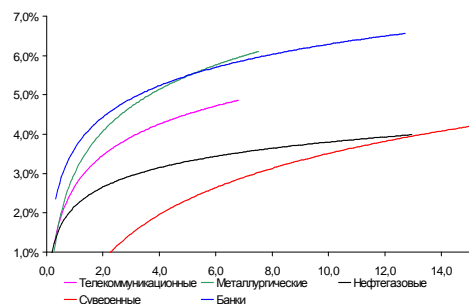
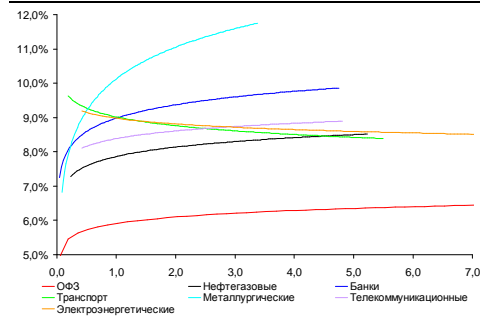


**Рынок валютных облигаций**



Источник: Bloomberg

**Рынок рублевых облигаций (1-ый эшелон)**



Источник: Bloomberg

**Основные индикаторы долгового рынка**

	Закрытие	Изм.	Доход%
<b>Долговой рынок</b>			
10-YR UST, YTM	1,84	-2,296 п.	↓
30-YR UST, YTM	3,03	-1,666 п.	↓
Russia-30	127,11	0,45%	↑ 2,68
Rus-30 spread	83	-36 п.	↓
Bra-40	125,25	0,03%	↑ 8,59
Tur-30	194,00	0,00%	↑ 4,12
Mex-34	141,48	0,25%	↑ 3,90
CDS 5 Russia	125,26	16 п.	↑
CDS 5 Gazprom	181	-46 п.	↓
CDS 5 Brazil	113	06 п.	↑
CDS 5 Turkey	122	36 п.	↑
CDS 5 Portugal	380	06 п.	↑
Markit iTraxx Corp			
CEEMEA 5Y	209	26 п.	↑
<b>Валютный и денежный рынок</b>			
			<b>YTD%</b>
\$/Руб. ЦБП	30,2607	0,02%	↑ 0,3 ↑
\$/Руб.	30,2198	-0,30%	↓ -1,1 ↓
EUR/\$	1,3352	0,07%	↑ 1,2 ↑
Ruble Basket	34,8312	-0,22%	↓ 0,4 ↑
		<b>Imp rate</b>	
NDF \$/Rub 6M	6,04%	0,03	↑
NDF \$/Rub 12M	5,98%	0,02	↑
NDF \$/Rub 3Y	5,66%	-0,02	↓
		<b>FWD</b>	
FWD €/Rub 3m	41,0232	0,86%	↑
FWD €/Rub 6m	41,6240	0,87%	↑
FWD €/Rub 12m	42,8183	0,86%	↑
		<b>3M Libor</b>	
3M Libor	0,3040	0,006 п.	
Libor overnight	0,1595	0,166 п.	↑
MosPrime	5,20	06 п.	↓
Прямое репо с ЦБ, млрд	9	-1	↓
<b>Фондовые индексы</b>			
			<b>YTD%</b>
RTS	1 590	1,18%	↑ 4,1 ↑
DOW	13 507	0,14%	↑ 3,1 ↑
S&P500	1 471	-0,09%	↓ 3,1 ↑
Bovespa	62 081	0,95%	↑ 1,9 ↑
<b>Сырьевые товары</b>			
Brent spot	111,41	0,74%	↑ -0,5 ↓
Gold	1672,50	0,89%	↑ -0,2 ↓

Источник: Bloomberg

**Российский рынок**

**Комментарий по долговому рынку, стр. 3**

**Валютные облигации**

Позитивные настроения сохранялись на рынке в понедельник, активы, ассоциируемые с риском, продолжили пользоваться спросом. Приближение срока достижения лимита госдолга США (середина февраля- начало марта) постепенно начнет беспокоить рынок, возвращая привлекательность безрисковым активам. Ход торгов на неделе будет определяться корпоративной отчетностью компаний финансового сектора – начиная со среды свои квартальные результаты представят Goldman Sachs, J.P. Morgan Chase, Bank of America, Citigroup, Morgan Stanley.

**Рублевые облигации**

В понедельник рынок рублевого долга был неактивен в ожидании значимых событий, которые ожидаются в течение недели. Так, сегодня пройдет заседание Банка России по вопросу ключевых процентных ставок. Игроки не ожидают каких-либо изменений в политике регулятора на первом в этом году заседании. Более значимым для рынка станет размещение нового 10-летнего выпуска ОФЗ, которое состоится в среду.

**Корпоративные новости, стр. 4**

**МКБ 16 января начнет road show в Азии, Европе и США, по итогам может разместить долларовые еврооблигации**

**Минфин проведет 16 января аукцион по размещению нового выпуска 10-летних ОФЗ на 25 млрд руб**

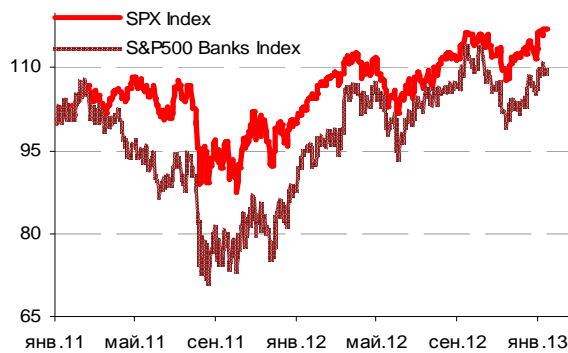
**ВТБ планирует 22 января разместить облигации серии БО-21 на 15 млрд руб**

### ГРАДУСНИК КРИЗИСА

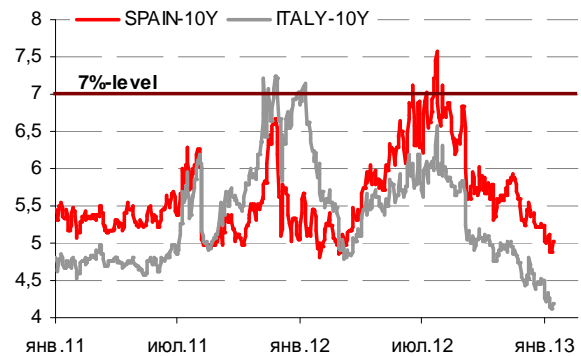
#### Ключевые кризисные индикаторы

	закрытие, б.п.	Δ		закрытие, б.п.	Δ		
3M Libor-OIS 3M	16,85	0,15	↑	BofA CDS 5Y	118	4	↑
3M Euribor - OIS 3M	10,40	0,25	↑	Morgan Stanley CDS 5Y	158	3	↑
Portugal CDS 5Y	380	0	↑	Citigroup CDS 5Y	119	5	↑
Italy CDS 5Y	232	10	↑	Deutsche Bank CDS 5Y	90	1	↑
Spain CDS 5Y	252	10	↑	Societe Generale CDS 5Y	168	3	↑
				Unicredit CDS 5Y	263	7	↑

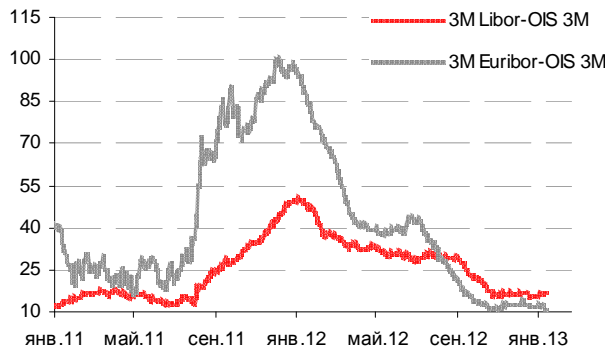
Илл 1: S&P500 vs S&P500 Bank Index



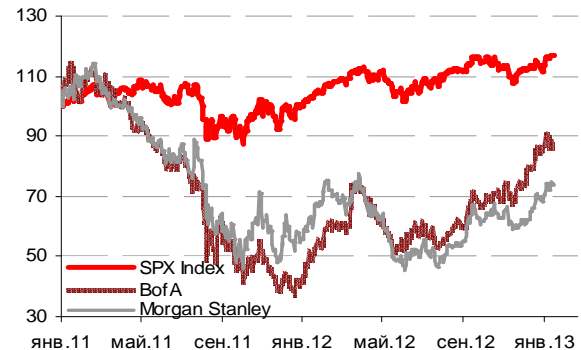
Илл 2: Доходность суверенных 10-летних облигаций Испании и Италии



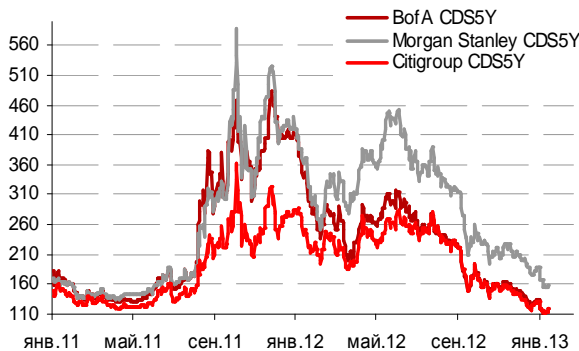
Илл 3: 3MLibor/Euribor-OIS Spread



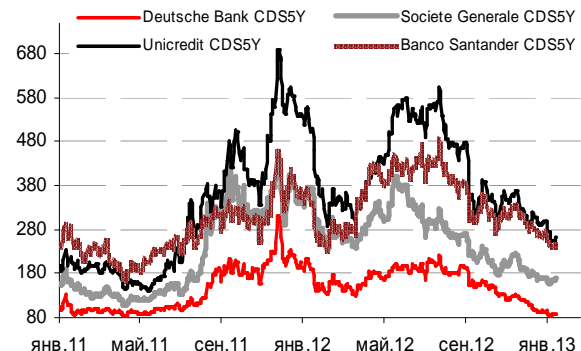
Илл 4: S&P500 vs банки США (01.01.11=100)



Илл 5: Кредитные свопы ведущих банков США



Илл 6: Кредитные свопы банков Еврозоны



Источник: Bloomberg

Источник: Bloomberg

---

## **Комментарий по долговому рынку**

### **Валютные облигации**

Позитивные настроения сохранялись на рынке в понедельник, активы, ассоциируемые с риском, продолжили пользоваться спросом. Суверенная кривая РФ постепенно отыгрывает ценовые потери, понесенные ранее (+0,3-0,4п.п. вдоль кривой). Риск на Россию CDS 5Y торговался на уровне 125 б.п. В то же время, инвесторы решили занять осторожную позицию в преддверии выступления главы ФРС США Б. Бернанке, ожидая от главы регулятора услышать комментарии о сохранении стимулирующего курса ФРС. Приближение срока достижения лимита госдолга США (середина февраля- начало марта) постепенно начнет беспокоить рынок, возвращая привлекательность безрисковым активам. Так, доходность UST-10 после скачка, наблюдавшегося в начале года, снизилась до 1,84% годовых.

Ход торгов на неделе будет определяться корпоративной отчетностью компаний финансового сектора – начиная со среды свои квартальные результаты представят Goldman Sachs, J.P. Morgan Chase, Bank of America, Citigroup, Morgan Stanley. Сегодня в США выйдет статистика по розничным продажам, ценам производителей за декабрь, в среду – декабрьские данные по потребительской инфляции и промышленному производству, а также региональный отчет Beige Book ФРС США, в четверг будет опубликована статистика по рынку жилой недвижимости США (количество новостроек и выданных в декабре разрешений на строительство). В Европе в течение недели будут выходить многочисленные инфляционные показатели, а в пятницу рынки ожидает блок важной макроэкономической статистики из Китая (ВВП за IVкв, промышленное производство и розничные продажи за декабрь).

### **Рублевые облигации**

В понедельник рынок рублевого долга был неактивен в ожидании значимых событий, которые ожидаются в течение недели. Так, сегодня пройдет заседание Банка России по вопросу ключевых процентных ставок. Игроки не ожидают каких-либо изменений в политике регулятора на первом в этом году заседании. Более значимым для рынка станет размещение нового 10-летнего выпуска ОФЗ, которое состоится в среду. Минфин задаст новые уровни ставок по госбумагам на текущий год. Также внимание будет обращено на объем спроса на аукционе, который в последние месяцы является индикатором сохранения интереса к внутреннему долгу со стороны иностранных инвесторов.

**Екатерина Леонова, Старший аналитик (+7 495) 974-2515 доб. 8523**  
**Татьяна Цилюрик, Аналитик (+7 495) 974-2515 доб. 7669**

---

**Корпоративные новости****МКБ 16 января начнет road show в Азии, Европе и США, по итогам может разместить долларовые еврооблигации**

Организаторы: BofA Merrill Lynch, Barclays, Raiffeisen Bank International и RBS.

**Минфин проведет 16 января аукцион по размещению нового выпуска 10-летних ОФЗ на 25 млрд руб**

К размещению будут предложены облигации серии 26211 с датой погашения 16 января 2023 г. По выпуску предусмотрена полугодовая выплата купонных доходов по ставке 7% годовых. Минфин пока не объявил предполагаемый диапазон доходности при размещении нового займа.

**ВТБ планирует 22 января разместить облигации серии БО-21 на 15 млрд руб**

Размещение пройдет в формате бук-билдинга. Сбор заявок предполагается провести 16-18 января. Срок обращения выпуска составит 3 года с ежеквартальной выплатой купонного дохода. Оферты по займу не предусмотрено. Ставка купона на срок до погашения предполагается в диапазоне 8,24-8,48% годовых, что соответствует доходности на уровне 8,50-8,75%. Организатор выпуска: ВТБ Капитал.

**Екатерина Леонова**, Старший аналитик (+7 495) 974-2515 доб. 8523  
**Татьяна Цилюрик**, Аналитик (+7 495) 974-2515 доб. 7669

**ДИНАМИКА РОССИЙСКИХ ОБЛИГАЦИЙ**
**Илл. 7: Динамика российских суверенных и субфедеральных еврооблигаций**

	Дата погаш-я	Дюра-ция, лет	Дата ближ. купона	Ставка купона	Цена закрытия	Изме-нение	Доход-сть к оферте/погаш-ю	Текущ дох-сть	Спред по дю-рации	Изм. спреда	М.Дюра-ция	Объем выпуска млн	Валюта	Рейтинги S&P/Moodys/ Fitch
<b>Суверенные</b>														
Россия-15	29.04.2015	2,20	29.04.13	3,63%	105,29	-0,01%	1,27%	3,44%	103	0,4	2,19	2 000	USD	BBB / Baa1 / BBB
Россия-17	04.04.2017	3,95	04.04.13	3,25%	106,55	0,11%	1,64%	3,05%	109	-1,8	3,92	2 000	USD	BBB / Baa1 / BBB
Россия-18	24.07.2018	4,37	24.01.13	11,00%	147,71	0,05%	1,87%	7,45%	132	-0,4	4,33	3 466	USD	BBB / Baa1 / BBB
Россия-20	29.04.2020	6,24	29.04.13	5,00%	117,12	0,45%	2,42%	4,27%	118	-4,5	6,17	3 500	USD	BBB / Baa1 / BBB
Россия-22	04.04.2022	7,68	04.04.13	4,50%	113,32	0,43%	2,85%	3,97%	160	-2,8	7,57	2 000	USD	BBB / Baa1 / BBB
Россия-28	24.06.2028	9,42	24.06.13	12,75%	202,19	0,33%	3,89%	6,31%	204	1,5	9,24	2 500	USD	BBB / Baa1 / BBB
Россия-30	31.03.2030	5,42	31.03.13	7,50%	127,11	0,45%	2,68%	5,90%	83	-3,5	11,33	1 644	USD	BBB / Baa1 / BBB
Россия-42	04.04.2042	15,81	04.04.13	5,63%	122,09	0,77%	4,29%	4,61%	126	-0,1	15,48	3 000	USD	BBB / Baa1 / BBB
Россия-18(руб)	10.03.2018	4,27	10.03.13	7,85%	109,28	0,15%	5,74%	7,18%	--	--	4,15	90 000	RUB	BBB+ / Baa1 / BBB
<b>Муниципальные</b>														
Москва-16	20.10.2016	3,50	20.10.13	5,06%	107,72	-0,03%	2,87%	4,70%	--	--	--	407	EUR	BBB / Baa1 / BBB
Беларусь-15	03.08.2015	2,26	03.02.13	8,75%	105,34	-0,04%	6,44%	8,31%	--	--	--	1 000	USD	B- / B3 /

Источник: Bloomberg, Отдел исследований Альфа-Банка

**Илл. 8: Динамика российских банковских еврооблигаций**

	Дата погаш-я	Дюра-ция, лет	Дата ближ. купона	Ставка купона	Цена закрытия	Изме-нение	Доход-сть к оферте/погаш-ю	Текущ дох-сть	Спред по дю-рации	Изм. спреда	Спред к сувер. евро-облиг.	Объем выпуска млн	Валюта	Рейтинги S&P/Moodys/ Fitch
АК Барс-15	19.11.2015	2,56	19.05.13	8,75%	104,65	0,19%	6,91%	8,36%	654	-6,9	564	500	USD	/ B1 /BB-
Альфа-13	24.06.2013	0,44	24.06.13	9,25%	103,24	-0,07%	1,85%	8,96%	160	11,2	57	392	USD	BB+/ Baa1 /BBB-
Альфа-15-2	18.03.2015	2,00	18.03.13	8,00%	109,37	-0,06%	3,48%	7,31%	324	2,6	221	600	USD	BB+/ Baa1 /BBB-
Альфа-17*	22.02.2017	3,61	22.02.13	6,30%	105,22	-0,01%	4,88%	5,99%	433	1,3	324	300	USD	BB-/ Baa2 /BB+
Альфа-17-2	25.09.2017	3,99	25.03.13	7,88%	114,72	0,05%	4,37%	6,86%	382	-0,4	273	1 000	USD	BB+/ Baa1 /BBB-
Альфа-19*	26.09.2019	5,34	26.03.13	7,50%	108,81	0,11%	5,89%	6,89%	513	0,1	321	750	USD	BB-/ Baa2 /BB+
Альфа-21	28.04.2021	6,34	28.04.13	7,75%	115,53	0,51%	5,40%	6,71%	415	-5,3	298	1 000	USD	BB+/ Baa1 /BBB-
Банк Москвы-13	13.05.2013	0,33	13.05.13	7,34%	101,88	0,04%	1,54%	7,20%	129	-17,3	27	500	USD	/ Baa2 /BBB
Банк Москвы-15*	25.11.2015	2,66	25.05.13	5,97%	105,97	-0,12%	3,74%	5,63%	338	5,3	247	300	USD	/ Baa3 /BBB-
Банк Москвы-17*	10.05.2017	3,84	10.05.13	6,02%	104,93	-0,01%	4,74%	5,74%	419	1,1	311	400	USD	/ Baa3 /BBB-
Банк СПб-18*	24.10.2018	4,34	24.04.13	11,00%	101,65	-0,01%	10,60%	10,82%	1005	1,2	873	101	USD	/ B1 /
ВТБ-15-2	04.03.2015	1,99	04.03.13	6,47%	107,33	0,04%	2,90%	6,02%	265	-1,9	162	1 250	USD	BBB/ Baa1 /BBB
ВТБ-16	15.02.2016	2,86	15.02.13	4,25%	106,90	0,27%	1,92%	3,98%	--	--	--	193	EUR	BBB/ Baa1 /BBB
ВТБ-17	12.04.2017	3,78	12.04.13	6,00%	108,67	-0,03%	3,77%	5,52%	322	1,7	213	2 000	USD	/ Baa1 /BBB
ВТБ-18*	29.05.2018	0,37	29.05.13	6,88%	113,22	-0,17%	4,11%	6,07%	386	3,9	283	1 706	USD	BBB/ Baa1 /BBB
ВТБ-18-2	22.02.2018	4,38	22.02.13	6,32%	111,03	-0,08%	3,91%	5,69%	336	2,8	204	750	USD	BBB/ Baa1 /
ВТБ-22*	17.10.2022	7,25	17.04.13	6,95%	108,64	-0,11%	5,78%	6,40%	453	4,3	293	1 500	USD	BBB-/ Baa2 /BBB-
ВТБ-35	30.06.2035	12,73	30.06.13	6,25%	108,30	-0,08%	5,60%	5,77%	375	5,8	130	693	USD	BBB/ Baa1 /BBB
ВЭБ-17	22.11.2017	4,33	22.05.13	5,45%	111,55	-0,13%	2,88%	4,89%	233	3,9	101	600	USD	BBB/ /BBB
ВЭБ-17-2	13.02.2017	3,66	13.02.13	5,38%	109,95	-0,10%	2,78%	4,89%	222	3,7	114	750	USD	BBB/ /BBB
ВЭБ-20	09.07.2020	6,13	09.07.13	6,90%	122,02	-0,28%	3,53%	5,66%	228	7,4	110	1 600	USD	BBB/ /BBB
ВЭБ-22	05.07.2022	7,53	05.07.13	6,03%	116,83	-0,22%	3,88%	5,16%	264	5,7	104	1 000	USD	BBB/ /BBB
ВЭБ-25	22.11.2025	9,15	22.05.13	6,80%	123,35	-0,08%	4,40%	5,51%	256	5,9	51	1 000	USD	BBB/ /BBB
ВЭБ-Лизинг-16	27.05.2016	3,12	27.05.13	5,13%	106,32	0,01%	3,13%	4,82%	276	0,4	149	400	USD	BBB/ /BBB
ГПБ-13	28.06.2013	0,45	28.06.13	7,93%	102,95	-0,03%	1,37%	7,71%	112	4,2	9	443	USD	BBB-/ Baa3 /
ГПБ-14	15.12.2014	1,83	15.06.13	6,25%	106,34	0,00%	2,83%	5,88%	258	-0,2	155	1 000	USD	BBB-/ Baa3 /
ГПБ-15	23.09.2015	2,47	23.03.13	6,50%	108,45	0,02%	3,19%	5,99%	282	-0,4	192	948	USD	BBB-/ Baa3 /
ГПБ-17	17.05.2017	3,90	17.05.13	5,63%	107,34	0,03%	3,77%	5,24%	322	0,1	214	1 000	USD	BBB-/ Baa3 /
ГПБ-19	03.05.2019	5,17	03.05.13	7,25%	110,60	0,26%	5,25%	6,56%	449	-2,9	257	500	USD	BB+/ Baa1 /
ЕАБР-22	20.09.2022	7,82	20.03.13	4,77%	105,90	0,00%	4,02%	4,50%	278	2,8	118	500	USD	BBB/ A3 /BBB
КрЕврБанк-19*	15.11.2019	5,27	15.05.13	8,50%	102,56	-0,67%	8,00%	8,29%	725	15,2	532	250	USD	/ B1 /B+
НОМОС-13	21.10.2013	0,75	21.04.13	6,50%	102,25	-0,35%	3,49%	6,36%	324	46,0	222	400	USD	/ Baa3 /BB /*-
НОМОС-19*	26.04.2019	4,77	26.04.13	10,00%	106,61	0,36%	8,61%	9,38%	785	-5,4	674	500	USD	/ B1 /BB- /*-
ПромсвязьБ-13	15.07.2013	0,50	15.07.13	10,75%	103,88	0,01%	2,87%	10,35%	263	-6,1	160	150	USD	NR/ Baa2 /BB-
ПромсвязьБ-14	25.04.2014	1,23	25.04.13	6,20%	101,94	0,05%	4,61%	6,08%	437	-3,7	334	500	USD	/ Baa2 /BB-
ПромсвязьБ-18*	31.01.2018	3,69	31.01.13	12,50%	101,29	0,21%	12,15%	12,34%	1159	-4,7	1051	100	USD	NR/ Baa3 /B+
ПромсвязьБ-16	08.07.2016	3,00	08.07.13	11,25%	110,39	0,22%	7,78%	10,19%	742	-7,1	651	200	USD	/ Baa3 /B+
ПромсвязьБ-17	25.04.2017	3,64	25.04.13	8,50%	106,66	0,14%	6,68%	7,97%	613	-3,1	504	400	USD	/ Baa2 /BB-
ПромсвязьБ-19*	06.11.2019	5,04	06.05.13	10,20%	106,30	0,45%	8,94%	9,60%	818	-6,9	626	400	USD	/ Baa3 /B+
ПСБ-15*	29.09.2015	2,53	29.03.13	5,01%	102,22	0,19%	4,13%	4,90%	376	-6,6	286	400	USD	/ Baa2 /BBB-
РенКап-16	21.04.2016	2,74	21.04.13	11,00%	93,50	-0,80%	13,51%	11,76%	1314	31,2	1224	325	USD	B+/ B2 /B
РСХБ-13	16.05.2013	0,34	16.05.13	7,18%	101,95	0,04%	1,33%	7,04%	108	-16,6	6	647	USD	/ Baa1 /BBB /*-
РСХБ-14	14.01.2014	0,98	14.07.13	7,13%	105,16	0,02%	1,88%	6,78%	163	-2,8	60	720	USD	/ Baa1 /BBB /*-

РСХБ-17	15.05.2017	3,86	15.05.13	6,30%	112,10	-0,03%	3,28%	5,62%	273	1,7	164	584	USD	/	Baa1 / BBB / <sup>+</sup>
РСХБ-17-2	27.12.2017	4,43	27.06.13	5,30%	108,88	-0,03%	3,34%	4,87%	258	3,0	147	1 300	USD	/	Baa1 / BBB / <sup>+</sup>
РСХБ-18	29.05.2018	4,55	29.05.13	7,75%	120,43	0,02%	3,54%	6,44%	278	1,7	167	980	USD	/	Baa1 / BBB / <sup>+</sup>
РСХБ-21	03.06.2021	3,10	03.06.13	6,00%	105,42	0,31%	5,19%	5,69%	482	-3,9	356	800	USD	/	Baa2 / BBB / <sup>+</sup>
Русский Стандарт-15*	16.12.2015	2,65	16.06.13	7,73%	100,58	-0,04%	7,50%	7,69%	713	2,3	623	200	USD	B-/	B1 /
Русский Стандарт-16*	01.12.2016	3,40	01.06.13	7,56%	98,98	0,92%	7,87%	7,64%	750	-26,8	623	200	USD	B-/	B1 /
Русский Стандарт-17*	11.07.2017	2,28	11.07.13	9,25%	106,10	0,05%	7,62%	8,72%	737	-1,0	634	525	USD	B+ /	Ba3 / B+
Русский Стандарт-18*	10.04.2018	4,07	10.04.13	10,75%	106,19	0,14%	9,23%	10,12%	867	-2,5	759	350	USD	B-/	B1 / B-
Сбербанк-13	15.05.2013	0,33	15.05.13	6,48%	101,66	-0,10%	1,45%	6,37%	120	26,9	18	500	USD	/	A3 / BBB
Сбербанк-13-2	02.07.2013	0,46	02.07.13	6,47%	102,34	-0,00%	1,39%	6,32%	114	-1,7	11	500	USD	/	A3 / BBB
Сбербанк-15	07.07.2015	2,35	07.07.13	5,50%	108,50	0,00%	1,97%	5,07%	172	0,0	69	1 500	USD	/	A3 / BBB
Сбербанк-17	24.03.2017	3,77	24.03.13	5,40%	110,20	-0,00%	2,80%	4,90%	225	1,0	116	1 250	USD	/	A3 / BBB
Сбербанк-17-2	07.02.2017	3,67	07.02.13	4,95%	108,54	-0,04%	2,71%	4,56%	216	1,9	108	1 300	USD	/	A3 / BBB
Сбербанк-19	28.06.2019	5,61	28.06.13	5,18%	110,89	0,11%	3,29%	4,67%	254	0,1	61	1 000	USD	/	A3 / BBB
Сбербанк-22	07.02.2022	7,08	07.02.13	6,13%	115,26	0,21%	4,09%	5,31%	285	-0,1	125	1 500	USD	/	A3 / BBB
Сбербанк-22-2*	29.10.2022	7,77	29.04.13	5,13%	102,65	0,37%	4,78%	4,99%	354	-2,0	193	2 000	USD	/	Baa1 / BBB-
ТКС-14	21.04.2014	1,19	21.04.13	11,50%	104,75	0,24%	7,48%	10,98%	723	-20,9	620	175	USD	/	B2 / B
ТКС-15	18.09.2015	2,33	18.03.13	10,75%	104,45	0,39%	8,83%	10,29%	859	-16,6	756	250	USD	/	B2 / B
ТКС-18*	06.06.2018	3,95	06.06.13	14,00%	105,86	0,20%	12,47%	13,23%	1191	-4,5	1083	125	USD	/	(P)B3 /
ТранскапиталБ-17	18.07.2017	3,70	18.01.13	7,74%	90,50	0,00%	10,43%	8,55%	988	1,2	880	100	USD	/	B2 /
ХКФ-14	18.03.2014	1,13	18.03.13	7,00%	103,68	0,08%	3,76%	6,75%	351	-7,0	249	500	USD	NR /	Ba3 / BB-
ХКФ-20*	24.04.2020	4,23	24.04.13	9,38%	107,22	0,13%	8,04%	8,74%	749	-1,5	617	500	USD	/	B1 / B+

Источник: Bloomberg, Отдел исследований Альфа-Банка

\* - Доходность и дюрация рассчитываются к дате исполнения опциона на покупку

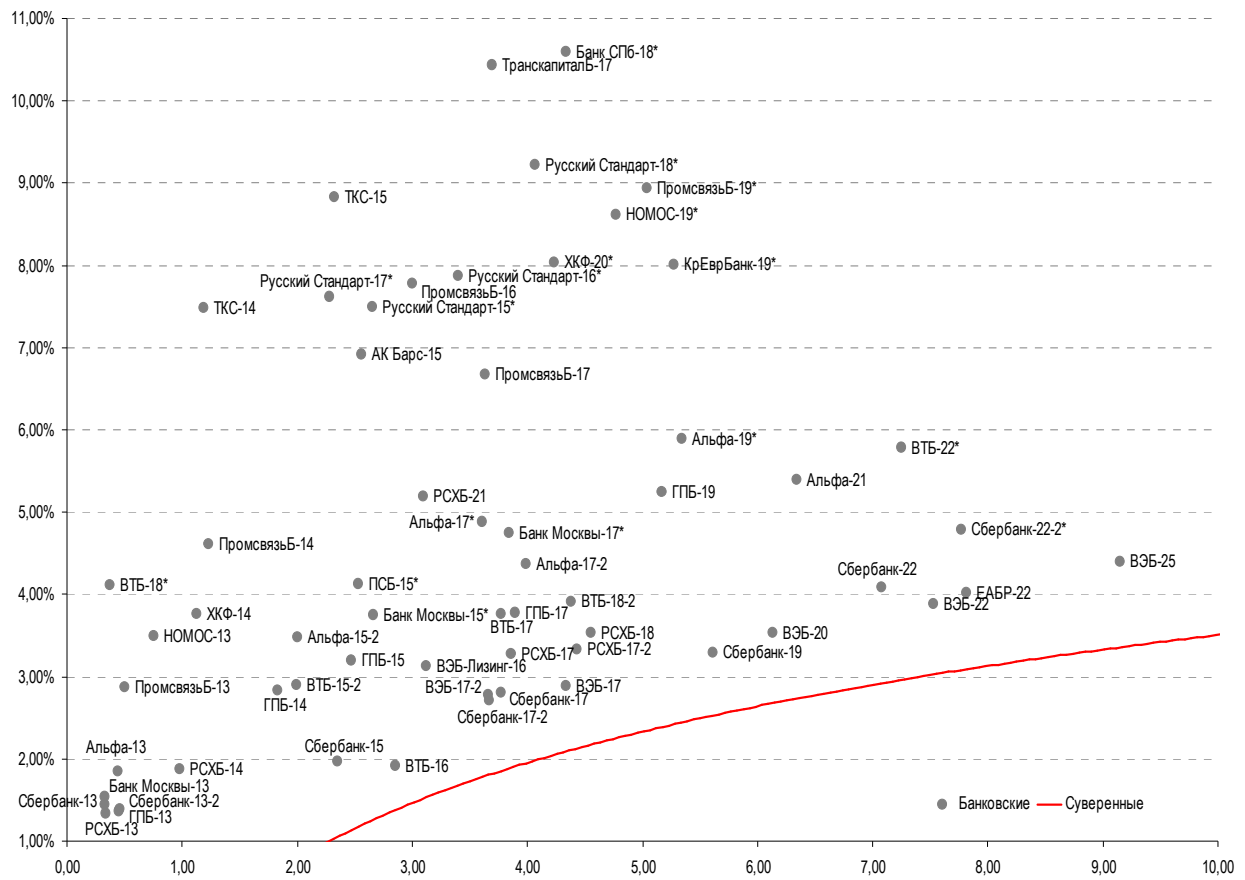
### Илл. 9: Динамика российских корпоративных еврооблигаций в разбивке по секторам

	Дата погаш-я	Дюра-ция, лет	Дата ближ. купона	Ставка купона	Цена закрытия	Изме-нение	Дох-сть к оферте/погаш-ю	Текущ дох-сть	Сред по дю-рации	Сред к сувер. евро-облиг. Изм.	Объем выпуска млн	Валюта	Рейтинги S&P/Moodys/Fitch	
<b>Нефтегазовые</b>														
Газпром-13-1	01.03.2013	0,13	01.03.13	9,63%	100,98	-0,07%	1,88%	9,53%	163	39,1	60	1 750	USD	BBB / Baa1 / BBB
Газпром-13-2	22.07.2013	0,51	22.01.13	4,51%	100,73	-0,47%	3,07%	4,47%	282	90,8	180	40	USD	/ /
Газпром-13-3	22.07.2013	0,51	22.01.13	5,63%	101,13	0,07%	3,41%	5,56%	316	-13,7	213	28	USD	BBB / Baa1 / BBB
Газпром-13-4	11.04.2013	0,24	11.04.13	7,34%	101,49	-0,08%	1,07%	7,24%	82	26,3	-20	400	USD	BBB / Baa1 / BBB
Газпром-13-5	31.07.2013	0,52	31.01.13	7,51%	103,25	-0,13%	1,47%	7,27%	122	21,4	19	500	USD	BBB / Baa1 / BBB
Газпром-14	25.02.2014	1,06	25.02.13	5,03%	104,17	-0,01%	1,23%	4,83%	--	--	--	780	EUR	BBB / Baa1 / BBB
Газпром-14-2	31.10.2014	1,74	31.10.13	5,36%	107,01	-0,02%	1,37%	5,01%	--	--	--	700	EUR	BBB / Baa1 / BBB
Газпром-14-3	31.07.2014	1,43	31.01.13	8,13%	109,00	-0,04%	2,16%	7,45%	191	1,9	89	1 250	USD	BBB / Baa1 / BBB
Газпром-15-1	01.06.2015	2,22	01.06.13	5,88%	109,49	-0,02%	1,76%	5,37%	--	--	--	1 000	EUR	BBB / Baa1 / BBB
Газпром-15-2	04.02.2015	1,85	04.02.13	8,13%	113,21	-0,02%	1,54%	7,18%	--	--	--	850	EUR	BBB / Baa1 / BBB
Газпром-15-3	29.11.2015	2,70	29.05.13	5,09%	107,40	-0,01%	2,41%	4,74%	204	0,8	114	1 000	USD	BBB / Baa1 / BBB
Газпром-16	22.11.2016	3,48	22.05.13	6,21%	112,85	0,03%	2,68%	5,50%	213	0,0	104	1 350	USD	BBB / Baa1 / BBB
Газпром-17	22.03.2017	3,75	22.03.13	5,14%	111,42	-0,03%	2,24%	4,61%	--	--	--	500	EUR	BBB / Baa1 / BBB
Газпром-17-2	02.11.2017	4,34	02.11.13	5,44%	113,64	0,08%	2,39%	4,79%	--	--	--	500	EUR	BBB / Baa1 / BBB
Газпром-17-3	15.03.2017	3,83	15.03.13	3,76%	106,31	-0,03%	2,15%	3,53%	--	--	--	1 400	EUR	BBB / Baa1 / BBB
Газпром-18	13.02.2018	4,32	13.02.13	6,61%	119,44	-0,01%	2,48%	5,53%	--	--	--	1 200	EUR	BBB / Baa1 / BBB
Газпром-18-2	11.04.2018	4,40	11.04.13	8,15%	124,17	-0,16%	3,11%	6,56%	235	5,6	124	1 100	USD	BBB / Baa1 / BBB
Газпром-20	01.02.2020	5,57	01.02.13	7,20%	111,90	-0,04%	5,16%	6,44%	441	2,8	248	400	USD	BBB+ / A-
Газпром-22	07.03.2022	7,10	07.03.13	6,51%	119,45	-0,12%	3,95%	5,45%	271	4,4	111	1 300	USD	BBB / Baa1 / BBB
Газпром-22-2	19.07.2022	7,61	19.01.13	4,95%	108,36	-0,06%	3,89%	4,57%	265	3,6	104	1 000	USD	BBB / Baa1 / BBB
Газпром-34	28.04.2034	11,71	28.04.13	8,63%	143,71	-0,35%	5,20%	6,00%	336	8,1	132	1 200	USD	BBB / Baa1 / BBB
Газпром-37	16.08.2037	12,96	16.02.13	7,29%	129,51	-0,40%	5,16%	5,63%	331	8,2	87	1 250	USD	BBB / Baa1 / BBB
ГазпромНефть-22	19.09.2022	7,92	19.03.13	4,38%	103,04	0,25%	3,99%	4,25%	215	1,9	115	1 500	USD	BBB- / Baa3 /
Лукойл-14	05.11.2014	1,72	05.05.13	6,38%	108,00	0,08%	1,85%	5,90%	160	-4,6	57	900	USD	BBB- / Baa2 / BBB-
Лукойл-17	07.06.2017	3,92	07.06.13	6,36%	115,12	0,24%	2,68%	5,52%	213	-5,4	105	500	USD	BBB- / Baa2 / BBB-
Лукойл-19	05.11.2019	5,58	05.05.13	7,25%	122,61	0,12%	3,49%	5,91%	273	0,0	81	600	USD	BBB- / Baa2 / BBB-
Лукойл-20	09.11.2020	6,39	09.05.13	6,13%	115,98	0,14%	3,75%	5,28%	250	0,5	132	1 000	USD	BBB- / Baa2 / BBB-
Лукойл-22	07.06.2022	7,35	07.06.13	6,66%	122,95	0,28%	3,74%	5,41%	249	-1,0	89	500	USD	BBB- / Baa2 / BBB-
Новатэк-16	03.02.2016	2,80	03.02.13	5,33%	107,85	0,13%	2,63%	4,94%	226	-4,0	135	600	USD	BBB- / Baa3 / BBB-
Новатэк-21	03.02.2021	6,37	03.02.13	6,60%	118,05	0,16%	3,96%	5,59%	272	0,3	154	650	USD	BBB- / Baa3 / BBB-
Новатэк-22	13.12.2022	8,12	13.06.13	4,42%	102,03	0,32%	4,17%	4,33%	233	1,0	132	1 000	USD	BBB- / (P)Baa3 / BBB-
Роснефть-17	06.03.2017	3,88	06.03.13	3,15%	101,71	0,11%	2,71%	3,10%	216	-2,0	107	1 000	USD	/ <sup>+</sup> / Baa1 / <sup>+</sup> / BBB
Роснефть-22	06.03.2022	7,60	06.03.13	4,20%	102,48	0,38%	3,87%	4,10%	263	-2,2	103	2 000	USD	BBB- / <sup>+</sup> / Baa1 / <sup>+</sup> / BBB
ТНК-ВР-13	13.03.2013	0,16	13.03.13	7,50%	101,01	-0,04%	1,20%	7,43%	95	13,7	-7	600	USD	BBB- / <sup>+</sup> / Baa2 / <sup>+</sup> / <sup>+</sup>
ТНК-ВР-15	02.02.2015	1,91	02.02.13	6,25%	107,62	0,02%	2,41%	5,81%	216	-1,0	114	500	USD	BBB- / <sup>+</sup> / Baa2 / <sup>+</sup> / <sup>+</sup>
ТНК-ВР-16	18.07.2016	3,08	18.01.13	7,50%	116,04	-0,04%	2,68%	6,46%	231	1,9	104	1 000	USD	BBB- / <sup>+</sup> / Baa2 / <sup>+</sup> / <sup>+</sup>
ТНК-ВР-17	20.03.2017	3,69	20.03.13	6,63%	114,28	-0,08%	2,97%	5,80%	241	2,9	133	800	USD	BBB- / <sup>+</sup> / Baa2 / <sup>+</sup> / <sup>+</sup>
ТНК-ВР-18	13.03.2018	4,34	13.03.13	7,88%	121,88	-0,09%	3,24%	6,46%	268	2,9	137	1 100	USD	BBB- / <sup>+</sup> / Baa2 / <sup>+</sup> / <sup>+</sup>

ТНК-ВР-20	02.02.2020	5,64	02.02.13	7,25%	121,95	-0,06%	3,69%	5,95%	293	3,3	101	500 USD	BBB-	BBB-
Транснефть-14	05.03.2014	1,10	05.03.13	5,67%	104,49	-0,08%	1,67%	5,43%	142	6,5	40	1 300 USD	BBB/	Baa2 / Baa1 /
<b>Металлургические</b>														
Евраз-13	24.04.2013	0,28	24.04.13	8,88%	102,02	-0,01%	1,46%	8,70%	122	-4,6	19	534 USD	B+ /	B1 / BB-
Евраз-15	10.11.2015	2,56	10.05.13	8,25%	111,00	-0,00%	4,08%	7,43%	371	0,6	280	577 USD	B+ /	B1 / BB-
Евраз-17	24.04.2017	3,71	24.04.13	7,40%	107,72	0,24%	5,35%	6,87%	480	-5,6	372	600 USD	B+ /	B1 / BB-
Евраз-18	24.04.2018	4,28	24.04.13	9,50%	117,21	0,29%	5,68%	8,11%	512	-6,0	380	509 USD	B+ /	B1 / BB-
Евраз-18-2	27.04.2018	4,50	27.04.13	6,75%	106,04	0,11%	5,42%	6,37%	466	-0,3	355	850 USD	B+ /	B1 / BB-
Кокс-16	23.06.2016	3,07	23.06.13	7,75%	97,62	0,23%	8,56%	7,94%	819	-6,9	729	350 USD	B- /	B3 /
Металлоинвест-16	21.07.2016	3,12	21.01.13	6,50%	106,61	0,32%	4,45%	6,10%	408	-9,4	281	750 USD	/	Ba3 / BB-
НЛМК-19	26.09.2019	5,71	26.03.13	4,95%	102,79	0,15%	4,46%	4,82%	371	-0,4	178	500 USD	BBB- /	Baa3 / BBB-
Распадская-17	27.04.2017	3,70	27.04.13	7,75%	107,91	0,10%	5,64%	7,18%	509	-1,9	400	400 USD	/	B1 / B+
Северсталь-13	29.07.2013	0,52	29.01.13	9,75%	104,48	0,01%	1,37%	9,33%	113	-5,3	10	544 USD	BB+ /	Ba1 / BB
Северсталь-14	19.04.2014	1,20	19.04.13	9,25%	108,80	-0,01%	2,14%	8,50%	189	0,0	86	375 USD	BB+ /	Ba1 / BB
Северсталь-16	26.07.2016	3,15	26.01.13	6,25%	108,09	0,04%	3,78%	5,78%	341	-0,7	214	500 USD	BB+ /	Ba1 / BB
Северсталь-17	25.10.2017	4,15	25.04.13	6,70%	111,34	0,22%	4,06%	6,02%	351	-4,4	243	1 000 USD	BB+ /	Ba1 / BB
Северсталь-22	17.10.2022	7,51	17.04.13	5,90%	104,53	0,21%	5,30%	5,64%	405	-0,1	245	750 USD	BB+ /	Ba1 /
ТМК-18	27.01.2018	4,15	27.01.13	7,75%	107,22	0,30%	6,06%	7,23%	551	-6,2	443	500 USD	B+ /	B1 /
<b>Телекоммуникационные</b>														
МТС-20	22.06.2020	5,85	22.06.13	8,63%	127,93	0,06%	4,21%	6,74%	297	1,7	179	750 USD	BB /	Ba2 / BB+
Вымпелком-13	30.04.2013	0,29	30.04.13	8,38%	101,98	-0,02%	1,52%	8,21%	128	2,4	25	801 USD	BB /	Ba3 /
Вымпелком-14	29.06.2014	1,42	29.03.13	4,31%	102,21	0,00%	2,75%	4,22%	251	-0,2	148	200 USD	BB /	Ba3 /
Вымпелком-16	23.05.2016	3,00	23.05.13	8,25%	114,17	-0,01%	3,72%	7,23%	335	0,8	244	600 USD	BB /	Ba3 /
Вымпелком-16-2	02.02.2016	2,75	02.02.13	6,49%	107,98	-0,11%	3,70%	6,01%	333	4,5	242	500 USD	BB /	Ba3 /
Вымпелком-17	01.03.2017	3,65	01.03.13	6,25%	108,85	-0,05%	3,91%	5,75%	336	2,3	227	500 USD	BB /	Ba3 /
Вымпелком-18	30.04.2018	4,35	30.04.13	9,13%	120,62	-0,36%	4,68%	7,57%	413	9,3	281	1 000 USD	BB /	Ba3 /
Вымпелком-21	02.02.2021	6,12	02.02.13	7,75%	117,04	-0,38%	5,14%	6,62%	389	8,9	271	1 000 USD	BB /	Ba3 /
Вымпелком-22	01.03.2022	6,80	01.03.13	7,50%	116,16	-0,21%	5,25%	6,46%	401	5,9	283	1 500 USD	BB /	Ba3 /
<b>Прочие</b>														
АПРОСА-20	03.11.2020	6,09	03.05.13	7,75%	118,91	0,22%	4,81%	6,52%	357	-0,9	239	1 000 USD	BB- /	Ba3 / BB-
АПРОСА-14	17.11.2014	1,72	17.05.13	8,88%	111,12	0,02%	2,64%	7,99%	239	-1,9	136	500 USD	BB- /	Ba3 / BB-
АФК-Система-19	17.05.2019	5,24	17.05.13	6,95%	109,97	0,26%	5,09%	6,32%	433	-2,9	241	500 USD	BB /	/ BB-
Еврохим-17	12.12.2017	4,39	12.06.13	5,13%	103,00	0,02%	4,44%	4,98%	368	1,8	257	750 USD	BB /	/ BB
КЗОС-15	19.03.2015	1,95	19.03.13	10,00%	97,44	0,00%	11,34%	10,26%	1110	0,5	1007	101 USD	NR /	/ C
ЛенспецСМУ	09.11.2015	2,45	09.02.13	9,75%	100,00	0,00%	9,75%	9,75%	950	950,0	847	150 USD	B /	/
РЖД-17	03.04.2017	3,78	03.04.13	5,74%	111,82	0,01%	2,75%	5,13%	220	0,6	111	1 500 USD	BBB /	Baa1 / BBB
РЖД-22	05.04.2022	7,34	05.04.13	5,70%	114,34	0,20%	3,84%	4,98%	259	0,0	99	1 400 USD	BBB /	Baa1 / BBB
СИНЕК-15	03.08.2015	2,30	03.02.13	7,70%	107,36	-0,52%	4,61%	7,17%	436	22,8	333	250 USD	/	Ba1 / BBB-
Совкомфлот	27.10.2017	4,25	27.04.13	5,38%	103,85	0,48%	4,47%	5,18%	392	-10,4	260	800 USD	/	Ba2 / BB

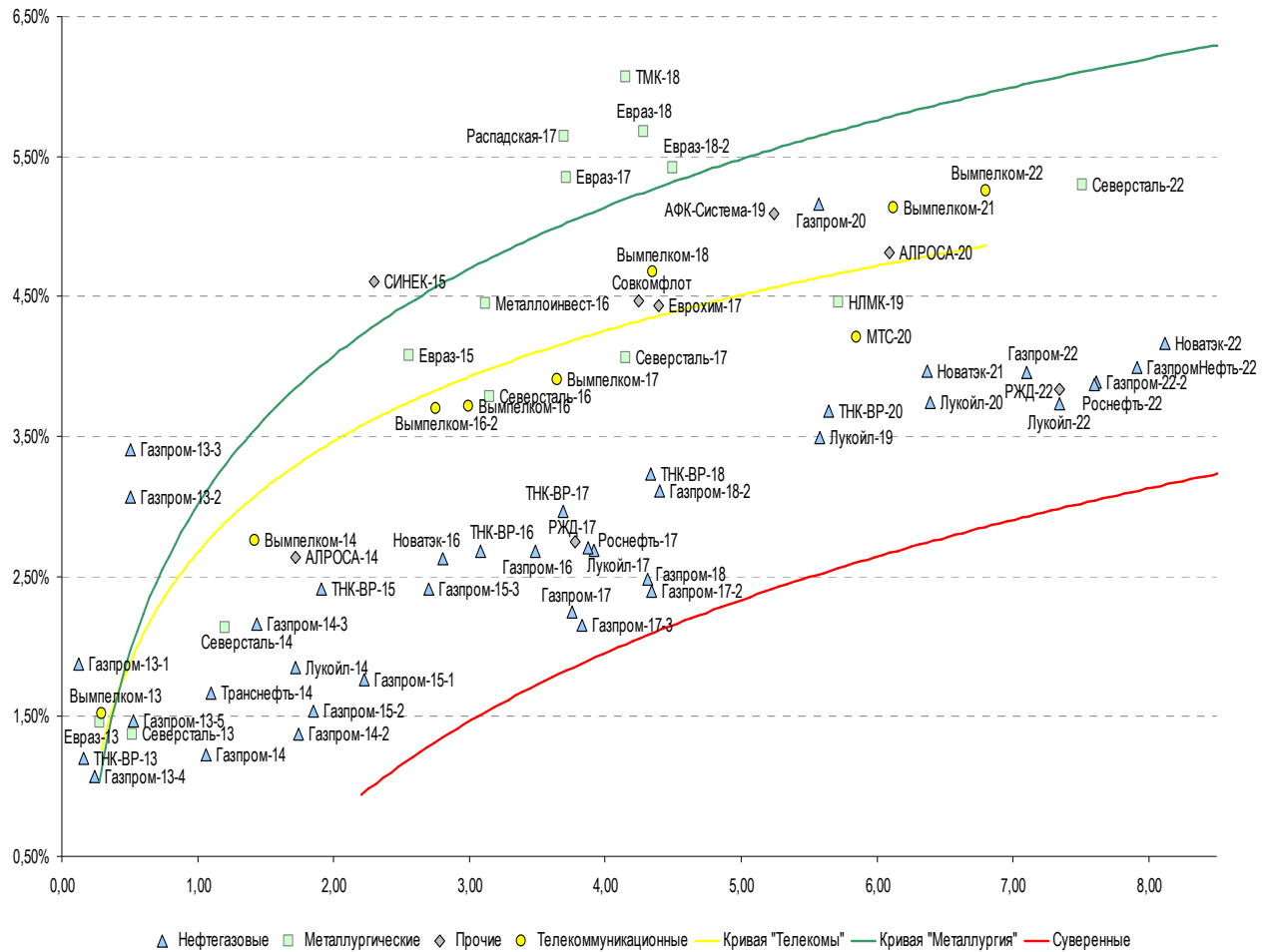
Источник: Bloomberg, Отдел исследований Альфа-Банка

**Илл. 10: Доходность российских еврооблигаций банковского сектора**



Источник: Bloomberg

Илл. 11: Доходность российских корпоративных еврооблигаций



Источник: Bloomberg

## Информация

<b>Альфа-Банк (Москва)</b>	Россия, Москва, 107078, пр-т Академика Сахарова, 12
<b>Управление долговых ценных бумаг и деривативов</b>	Саймон Вайн, Руководитель Управления (+7 495) 745-7896
<b>Торговые операции</b>	Олег Артеменко, директор по финансированию (7 495) 785-74 05 Константин Зайцев, директор по торговым операциям (7 495) 785-74 08 Михаил Грачев, директор по торговым операциям (7 495) 785-74 04 Сергей Осмачек, трейдер (7 495) 783 51 02 Игорь Панков, директор по продажам (7 495) 786-48 92 Владислав Корзан, вице-президент по продажам (7 495) 783-51 03 Дэвид Мэтлок, директор по международным продажам (7 495) 783-50 29 Ольга Паркина, вице-президент по продажам (7 495) 785-74 09 Егор Романченко, специалист по продажам (7 495) 786-48 97
<b>Аналитическая поддержка</b>	Екатерина Леонова, старший аналитик по внутреннему долгу (7 495) 974-25 15 (доб. 8523) Татьяна Цилюрик, аналитик по внешнедолговым рынкам (7 495) 974-25 15 (доб. 7669)
<b>Долговой рынок капитала</b>	Александр Гуня, директор на долговом рынке капитала (7 495) 974-2515 доб. 6368/3437 Наталья Юркова, вице-президент на долговом рынке капитала (7 495) 785-9671

© Альфа-Банк, 2013 г. Все права защищены. Генеральная лицензия ЦБ РФ № 1326 от 29.01.1998 г.

Настоящий отчет и содержащаяся в нем информация являются исключительной собственностью Альфа-Банка. Несанкционированное копирование, воспроизводство и распространение настоящего материала, частично или полностью, в отсутствие разрешения Альфа-Банка в письменной форме строго запрещено.

Данный материал предназначен ОАО «Альфа-Банк» (далее – «Альфа-Банк») для распространения в Российской Федерации. Он не предназначен для распространения среди частных инвесторов. Несмотря на то, что приведенная в данном материале информация получена из источников, которые, по мнению Альфа-Банка, являются надежными, Альфа-Банк, его руководящие и прочие сотрудники не делают заявлений и не дают заверений ни в прямой, ни в косвенной форме, относительно своей ответственности за точность, полноту такой информации и отсутствие в данном материале каких-либо важных сведений. Любая информация и любые суждения, приведенные в данном материале, могут быть изменены без предупреждения. Альфа-Банк не дает заверений и не заявляет, что упомянутые в данном материале ценные бумаги и/или суждения предназначены для всех его получателей. Данный материал и содержащиеся в нем сведения носят исключительно информативный характер и не могут рассматриваться ни как приглашение или побуждение сделать оферту, ни как просьба купить или продать ценные бумаги или другие финансовые инструменты, или осуществить какую-либо иную инвестиционную деятельность. Альфа-Банк и связанные с ним компании, руководящие сотрудники и прочие сотрудники всех этих структур, в т.ч. лица, участвующие в подготовке и издании данного материала, могут иметь отношения с маркет-мейкерами, а иногда и выступать в качестве таковых, а также в качестве консультантов, брокеров или представителей коммерческого или инвестиционного банка в отношении ценных бумаг, финансовых инструментов или компаний, упомянутых в данном материале, либо входить в органы управления таких компаний. Ценные бумаги с номиналом в иностранной валюте подвержены колебаниям валютного курса, которые могут привести к снижению их стоимости, цены или дохода от вложений в них. Кроме того, инвесторы, вкладывающие средства в ценные бумаги типа АДР, стоимость которых изменяется в зависимости от курса иностранных валют, принимают на себя валютный риск. Инвестиции в России и в российские ценные бумаги сопряжены со значительным риском, поэтому инвесторы, прежде чем вкладывать средства в такие бумаги, должны провести собственное исследование и изучить экономические и финансовые показатели самостоятельно. Инвесторы должны обсудить со своими финансовыми консультантами риски, связанные с таким приобретением. Альфа-Банк и их дочерние компании могут публиковать данный материал в других странах. Поскольку распространение данной публикации на территории других государств может быть ограничено законом, лица, в чьем распоряжении окажется данный материал, должны быть информированы о таких ограничениях и соблюдать их. Любые случаи несоблюдения указанных ограничений могут рассматриваться как нарушение закона о ценных бумагах и других соответствующих законов, действующих в той или иной стране. **Примечание, касающееся законодательства США о ценных бумагах:** Данная публикация распространяется в США компанией Alforta Capital Markets, Inc. (далее «Alforta»), являющейся дочерней компанией Альфа-групп, постольку, поскольку это разрешено законодательством США по ценным бумагам и другими соответствующими законами и положениями. В этой связи Alforta несет ответственность за содержание данного исследования. Лица на территории США, получившие данную публикацию и желающие осуществить сделку с той или иной ценной бумагой или финансовым инструментом, анализируемым в ней, должны делать это только после уведомления об этом представителя Alforta в США. Любые случаи несоблюдения данных ограничений могут рассматриваться как нарушение законодательства США о ценных бумагах.